

COOPEDUC
Ltda.
Somos Socios



*Reporte de
sustentabilidad
2021*

El mundo está en peligro

“Pasemos de la economía lineal a la circular o pereceremos”



“Desde la revolución industrial el proceso productivo se caracterizó por un tránsito lineal generador de muchos desechos, en su mayoría dañinos. Hoy debemos aprender a reducir, reutilizar y reciclar”.



Este reporte, además de rendir cuenta de nuestras acciones sociales, económicas y ambientales desea transmitir los conceptos vinculados a la llamada “Economía circular”. La sostenibilidad de las condiciones necesarias para la vida humana depende de que tanto hagamos los seres humanos y las organizaciones que establecemos en favor de mantener tales condiciones.



2021

www.coopeduc.com.py

La cooperativa

La cooperativa multiactiva de ahorro y crédito, producción, consumo y servicios COOPEDUC Ltda. fue fundada el cuatro de noviembre de 1972. Docentes de Villarrica del Espíritu Santo, capital del departamento del Guairá, y de algunas ciudades aledañas, con la esperanza y la convicción puestas en mejorar su calidad de vida, dieron origen a una de las cooperativas más relevantes del Paraguay.

El negocio principal es la intermediación de fondos, haciendo posible una eficiente canalización de recursos desde los ahorradores, personas y familias con exceso de capitales, hacia los prestatarios, constituidos también por personas y familias que necesitan dinero para satisfacer sus necesidades.

Las gestiones financieras y de riesgos basadas en las mejores prácticas conocidas en la industria y la determinación puesta en que todas las tareas cumplan uno o más de los principios universales del cooperativismo y de los objetivos de desarrollo sostenible permiten transformar positivamente la vida de los socios, ofreciendo al mismo tiempo máxima protección a los ahorros de la gente.

Los procesos fundamentales, constituidos por los servicios financieros de ahorro y crédito y otros procesos importantes como los educativos y los que involucran algunas acciones solidarias están plenamente certificados por las Normas de Calidad ISO 9001:2015.

Abarca geográficamente casi la totalidad de Guairá, incrementando cada vez más su incidencia en Caazapá, Caaguazú y Alto Paraná. La casa matriz se asienta en Villarrica y dispersa 12 sucursales más en los departamentos aludidos. Por medio de otras corresponsalías y medios tecnológicos hace posible que los socios operen fácilmente desde cualquier parte del territorio nacional.

Trayectoria de COOPEDUC Ltda.

1972



Docentes fundan una cooperativa de ahorro y crédito, exclusiva del gremio.

1997



Conversión a cooperativa multiactiva.

2010



Primera certificación en gestión de calidad. Sello de Quality Austria, con estándares europeos certificados por IQNet.

2018



La reconversión alcanza impacto internacional. Resultados expuestos en 50º aniversario de la Unión Internacional de Cooperativas - IRU, en Alemania.

2021



Ubicada en lote de las 10 cooperativas financieras más grandes e importantes del Paraguay.

Se modifica estatuto social para admitir a personas de otras profesiones.



1985

Categorizada como cooperativa tipo A por el regulador.



2004

Impulsa reconversión productiva en zonas del Guairá a raíz de la crisis azucarera.



2015

- Ganadora del Reconocimiento Verde - Protección de la Biodiversidad en la categoría "Grandes empresas", otorgado por la Red Pacto Global.

- Lidera creación de CERECOOP Ltda. "Central Regional de Cooperativas".



2019

Presentación y saludo del Consejo de Administración



Les presentamos nuestro reporte de sostenibilidad, un compendio de las principales acciones sociales, financieras y ambientales desarrolladas en los últimos 12 meses.

Hemos persistido con un vigoroso apoyo a nuestros socios y a sus comunidades enfatizando en aquellos sectores más vulnerables. Todavía persiste la pandemia del nuevo coronavirus, originado en 2019 y que en el 2020 y con mayor intensidad este año golpeó severamente a nuestro país.

Cuidamos y mantuvimos la fortaleza financiera de nuestra cooperativa absolutamente convencidos de que es requisito indispensable para conservar



e incrementar hasta donde sea posible la obra social en favor de tantas familias paraguayas. Nuestros indicadores financieros y de gestión de riesgos muestran una fotografía bastante buena. La cooperativa tiene índices de solvencia, liquidez y rentabilidad muy potentes.

Del desempeño financiero proceden acciones que permiten alcanzar el gran fin estratégico de cercanía a los socios y a sus comunidades. Nos posibilita ejecutar los programas más emblemáticos como alimentación gratuita a miles de familias, protección del ambiente e intenso apoyo a sectores público y privado en esta dura época del covid.

Asimismo, nos permitió ofrecer sendas promociones en servicios financieros, sobre todo vinculadas al crédito, para respaldar a todos los socios ante tanta inestabilidad de la economía, cuya recuperación aún es incierta al presentar un marco inédito de complejidad y desafíos .

Nuestro esfuerzo, sumado al del sector cooperativo nacional, hace posible que los compatriotas y sus familias tengan condiciones de vida más dignas comparativamente con aquellos no cooperativizados o con los excluidos financieramente.

Estamos orgullosos de lograr una relación afectuosa con todo el sistema cooperativo nacional y con representantes de otros sectores, como finanzas, empresariales, organizaciones sociales y sector público. Nuestra convicción es que juntos podemos hacer demasiadas cosas buenas e impactantes.

Les invitamos a ojear las páginas de este documento y leer la síntesis de nuestras gestiones de sostenibilidad. En un mundo cada vez más preocupado por la supervivencia, corolario de cambios climáticos severos, es clave coordinar esfuerzos para cambiar el estado actual de las cosas. Tenemos certeza de que las cooperativas podemos ayudar bastante en tal quehacer.

A los socios, a los compañeros dirigentes, a nuestros colaboradores, a los sectores cooperativo, empresarial y público, les saludamos afectuosamente y con infinito agradecimiento por apoyarnos, creer en nosotros y trabajar juntos mejorando las condiciones de vida de tantas personas.



Gobierno corporativo

Por disposición estatutaria se establece que la dirección, administración y vigilancia de la cooperativa están a cargo de la Asamblea, el Consejo de Administración, la Junta de Vigilancia, el Tribunal Electoral Independiente y otros órganos establecidos por el Estatuto. El Consejo de Administración es el órgano directivo y ejecutivo de la cooperativa y su representante legal. Está constituido por siete miembros titulares y tres suplentes electos en asamblea.

Este Consejo de Administración tiene facultad para conformar comités auxiliares y nombrar gerentes y personal técnico y administrativo, de conformidad con las leyes civiles y laborales.

Panorama social y económico

La humanidad vive momentos retadores. Una pandemia a punto de cumplir dos años de estragos y dolor en todo el mundo, un informe lapidario del Grupo Intergubernamental de Expertos sobre el Cambio Climático (IPCC) difundido por Naciones Unidas y sendos estudios sobre el futuro del trabajo de las personas, producto de la tecnología y automatización crecientes, ponen en guardia a todo el planeta.

El Fondo Monetario Internacional clama por una cooperación internacional vigorosa para acelerar la vacunación de las personas y respaldar la recuperación económica y la transformación. En el último informe de

perspectivas económicas pronostica que en 2022 el mundo crecerá 4,9 %, las economías emergentes 5,1 % y América Latina sólo 3 %.

En tal escenario Paraguay crecerá alrededor de 4 % este y el próximo año. Expertos dicen que la actual inflación tocará pico hacia el final del 2021 y se normalizará en el segundo semestre del 2022. Este contexto requiere compromiso, madurez y tino de los líderes, implantando políticas públicas adecuadas para atender a los más pobres y combatir la inequidad.

Este año el gobierno nacional ha dado informes muy tristes. El 26,9 % de la población es pobre; suman 1.921.000 compatriotas. Divulgó la existencia de 264.000 nuevos pobres. Son porcentajes y cifras pavorosas. Las condiciones sanitarias y económicas agudizaron un problema que ya era alarmante. La situación en que viven casi 2 millones de personas es una ofensa a todos los paraguayos.

El sector informal de la economía sufrió importante reducción de ingresos y en muchos casos la pérdida de trabajo significó la desaparición completa de renta. El sector cooperativo combate directamente este panorama ofreciendo múltiples oportunidades a los socios, esmerándose por aliviar la situación.

El ámbito financiero ha reestructurado muchos créditos, amparado en normas regulatorias dictadas por el Banco Central del Paraguay y el Instituto Nacional de Cooperativismo. Las consecuencias reales serán vistas a mediano plazo.

La reducción de tasa de política monetaria generó exceso de liquidez y la inflación sobrepasa el rango de tolerancia máxima del Banco Central. Sin embargo, las autoridades estiman volver a niveles previos a la pandemia mediante ajustes importantes en la política monetaria.

Nuestros ideales conductores de la gestión



Misión

Brindar servicios de alta calidad para el mejoramiento de la vida de sus asociados.



Visión

Cooperativa enfocada en la satisfacción de sus asociados, reconocida por su alto compromiso social-educativo y excelencia operacional.



Política de calidad

Brindar satisfacción a nuestros socios, atendiendo sus expectativas y requerimientos e impulsando una cultura de calidad basada en la honestidad, el liderazgo, la solidaridad, el comportamiento ético y el desarrollo del talento humano. Para ello cumplimos principios y valores cooperativos con énfasis en la responsabilidad social y la protección del ambiente, acatamos normas aplicables y mejoramos permanentemente nuestros procesos y servicios.



Nuestros servicios giran alrededor de la satisfacción de los socios



Nuestros procesos certificados por normas internacionales de calidad, respaldados por los recursos asignados por la asamblea de socios y por una fantástica relación con múltiples aliados mejoran la calidad de vida de las personas acompañándolas en toda su existencia, garantizando plenamente sus ahorros y mejorando gracias a la retroalimentación de sus expectativas. Reciben los servicios mediante una interesante cantidad de canales físicos y virtuales.



Cubrimos el centro y sureste de la Región Oriental...



...sin embargo, la virtualidad y poder operar en cualquier parte del mundo ganan terreno

24 hs
Serviweb
y App
transaccional.

**Retiro
en efectivo**
cajeros
automáticos en
todo el país.

25.000
interacciones
en redes
sociales.

+ de 7.000
bocas de
cobranza.

**Compras en
todo el mundo**
con los plásticos
Mastercard.

**Presencia en
redes sociales
más utilizadas**
Facebook,
Instagram
Twitter.

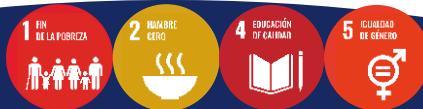


Relevancia

Somos una organización trascendente para más de 80 mil socios distribuidos en todo el territorio nacional. La membresía, compuesta mayoritariamente por personas de niveles económicos medio y bajo, accede a servicios sociales y financieros que mejoran su calidad de vida satisfaciendo sus necesidades. Asimismo, importante para diversas comunidades de 4 departamentos en los cuales tenemos oficinas, es decir Guairá, Caazapá, Caaguazú y Alto Paraná.



Nuestra relevancia también se extiende a la economía regional dinamizando la transferencia de recursos de ahorristas a prestatarios. Del mismo modo, tenemos preponderancia en el sector cooperativo nacional, sobre todo en el de ahorro y crédito. Nuestras buenas prácticas, la disciplina financiera, las acciones sociales y ambientales sostenidas en el tiempo constituyen elementos de incidencia positiva en el sector.



Aliados, estamos transitando un camino fantástico...



La cooperación en todos los órdenes es fundamental para el desarrollo sostenible. Indudablemente, es también el principio rector de quienes abrazamos el cooperativismo. La confianza que nos depositan todos nuestros aliados y el esfuerzo que suman a nuestra gestión social, financiera y ambiental, multiplican por mucho nuestra capacidad de ofrecer servicios en favor de la gente. Retribuimos esa confianza con los más altos estándares de honestidad, transparencia, rendición de cuenta y uso responsable y atinado de cualquier tipo de recurso que invertimos juntos para hacer realidad los sueños de miles de familias paraguayas.

Nuestro equipo de talento humano es clave para el éxito

190
colaboradores

90
dirigentes



Junta de Vigilancia



Tribunal Electoral Independiente



4

EDUCACIÓN
DE CALIDAD



5

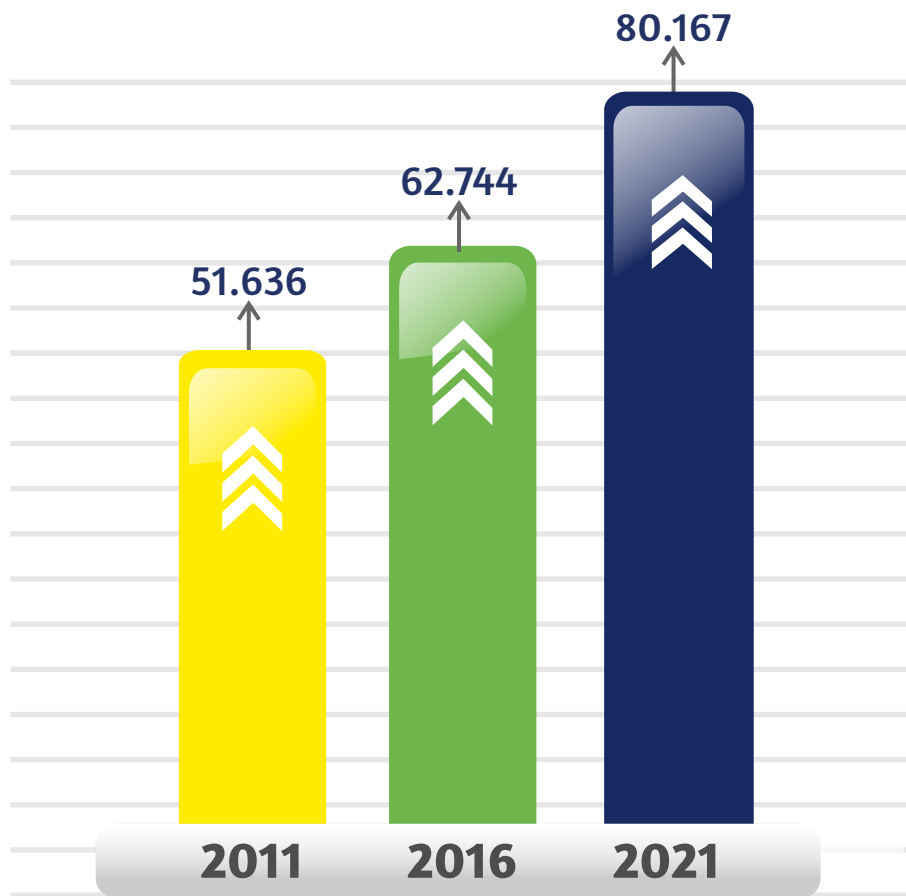
IGUALDAD
DE GÉNERO



“Las cooperativas de ahorro y crédito están obligadas a adoptar las mejores prácticas financieras y de gestión de riesgos para garantizar plenamente el ahorro de sus socios”.



Nuestra membresía aumenta de manera persistente



Somos la cooperativa más trascendente en el centro y sureste de la Región Oriental

80.000
socios

105.000
cuentas de
ahorro y
préstamos

200.000
subsídios en el
último
quinquenio

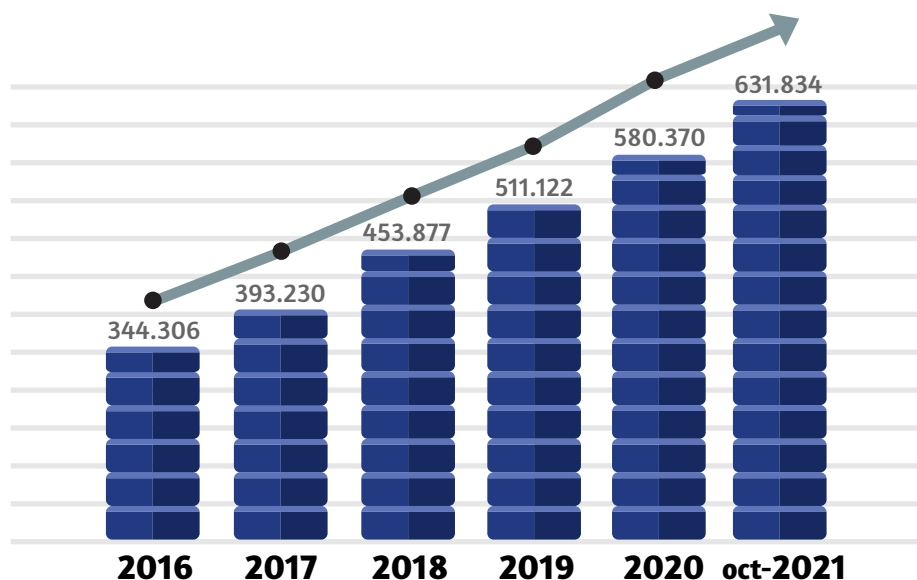
₡ 1,5
billones
préstamos
desembolsados
desde 2017

₡ 102.000
millones
intereses
capitalizados en
6 ejercicios.

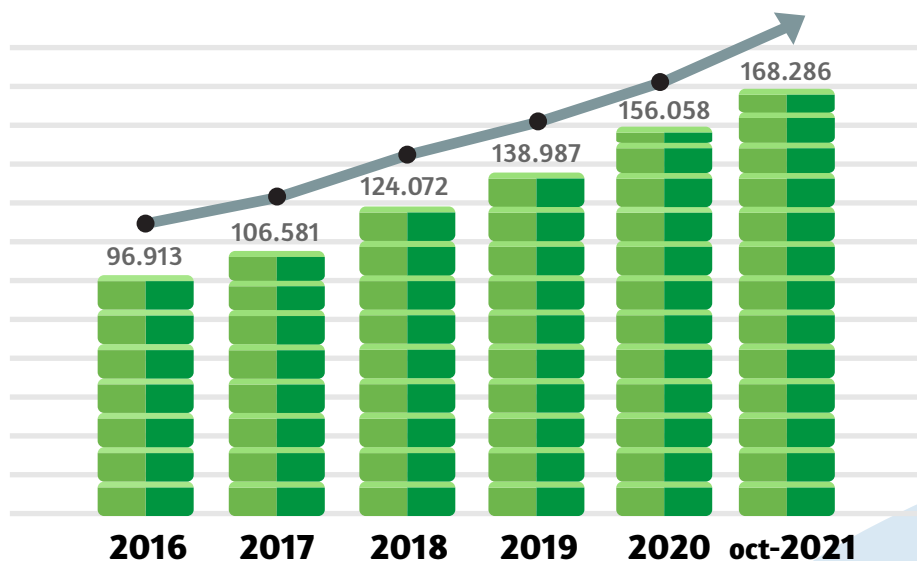
120.000
préstamos en
el último
lustro.



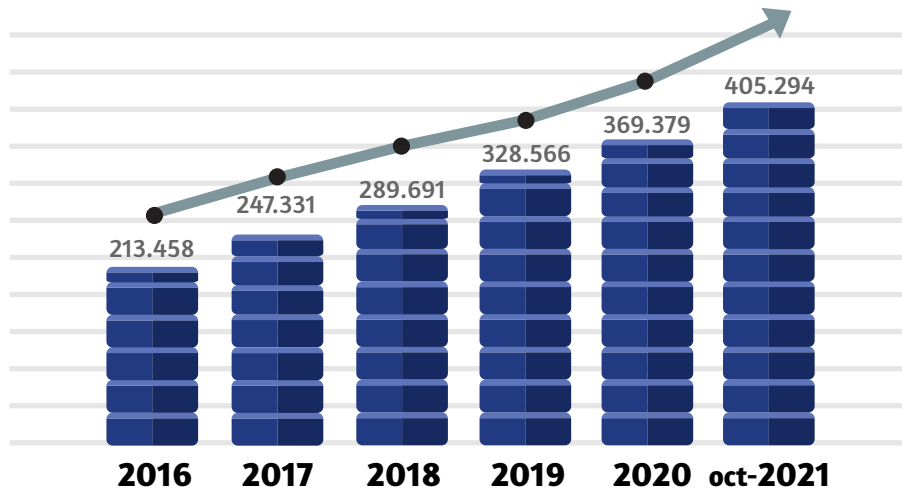
Evolución de nuestros activos (en millones de guaraníes)



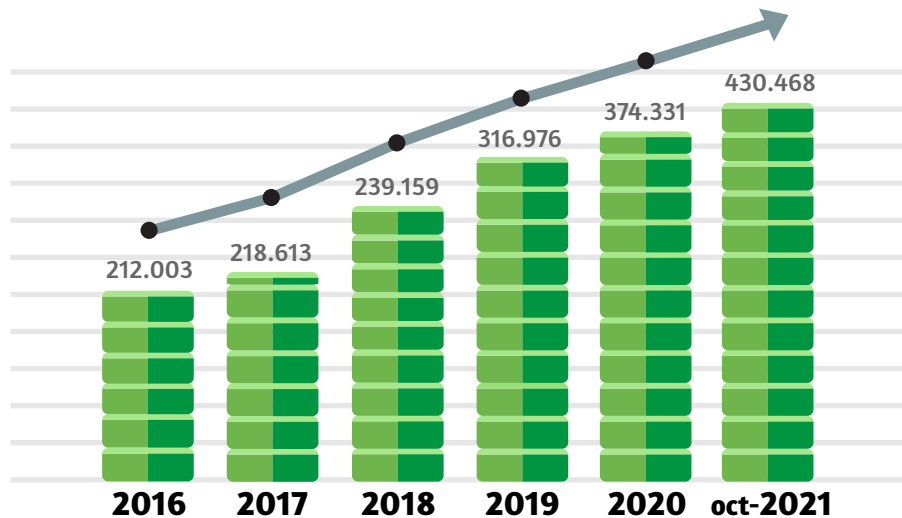
Comportamiento del patrimonio (en millones de guaraníes)



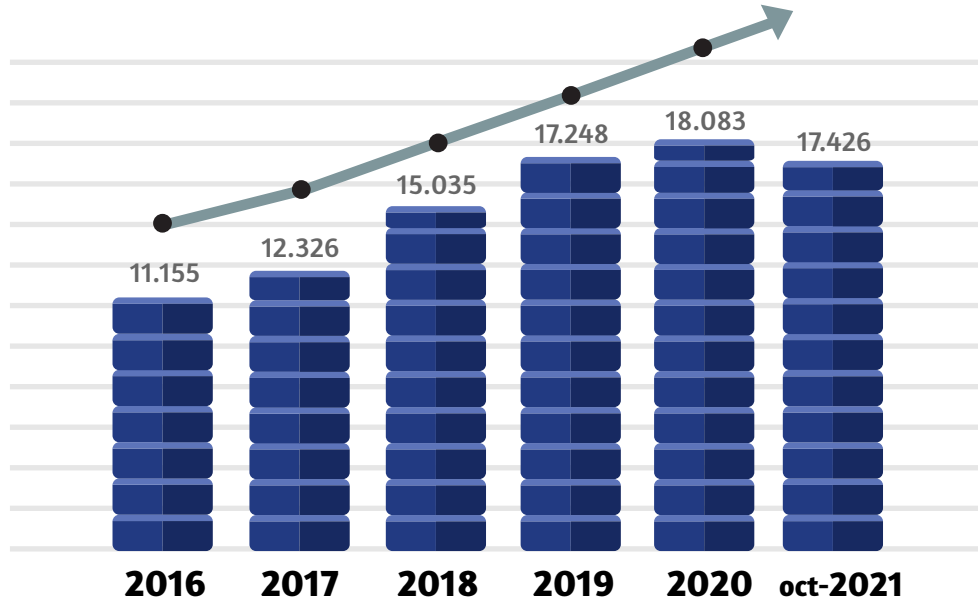
Crecimiento de ahorros (en millones de guaraníes)



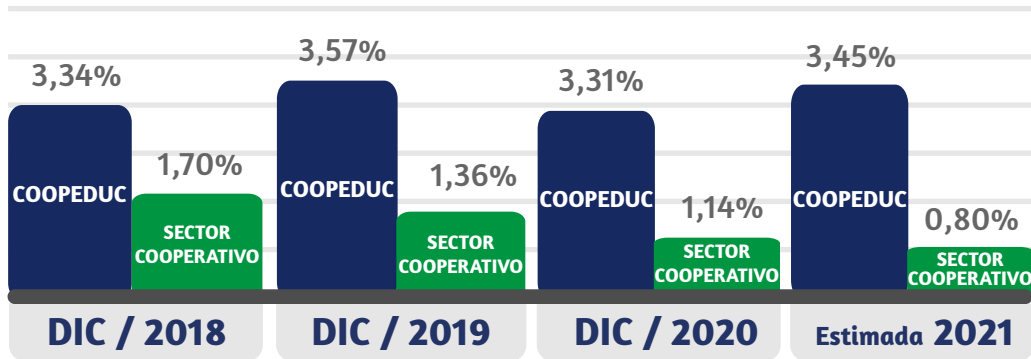
Desempeño de préstamos (en millones de guaraníes)



Excedentes por año (en millones de guaraníes)



La rentabilidad de nuestros activos (comparativa con la del sector)



Administramos riesgos



Gestionamos los riesgos inherentes a nuestro negocio estableciendo un manual con políticas, procesos y operaciones de control y mitigación. Al mismo tiempo, cumplimos a cabalidad con las disposiciones del Instituto Nacional de Cooperativismo. Reportamos mensualmente los datos requeridos y difundimos públicamente nuestros balances y otros datos de interés a nuestros socios y al público interesado.

Calificación de riesgo



La calificación otorgada por Solventa S.A. corresponde a un grado de inversión. A pesar del difícil escenario económico producido por la pandemia la calificación de riesgo fue mantenida, lo cual ratifica que la gestión y los procesos de la organización son acertados en este histórico momento delicado.

La nota responde al nivel de evolución de las operaciones financieras, el fortalecimiento de los recursos propios en términos de capital y reservas, mediante la continua generación de excedentes. Igualmente, en la experiencia y permanencia de dirigentes, el acompañamiento para una gestión integral de riesgos y las reducciones en gastos administrativos y de gobernabilidad.

Además, el importante nivel de recursos líquidos, la adecuada estructura financiera y el aumento de membresía, con diversificación de productos crediticios y avances importantes en tecnología.

Clasificación universal de riesgos

AAA AA A BBB	Grados de inversión
BB B C	Grados de especulación
D	Impago / insolvencia

“Las cooperativas sobresalen frente a otros tipos de organizaciones por ofrecer servicios sociales y de protección ambiental”



Alcanzamos a 5.000 personas alimentadas diariamente con leche de soja

29.000 K
de bagazo
para
ingrediente.

267.000 L
acumulados
hasta la
fecha.



Cuidamos nuestro mundo como nadie

Generamos miles de toneladas de oxígeno necesarios para la supervivencia

312 mil árboles plantados hasta la fecha

5 t residuos electrónicos retirados del ambiente



Acompañamos integralmente a nuestros socios productores

Gerenciamos
cadena de
cítricos

1.300
toneladas
comercializadas

Apuntamos
a futura
industrialización



Desde el inicio de la pandemia estuvimos con la comunidad

₡ 1.000
millones en
donaciones

Asistencia
a centros de
salud de Guairá,
Caazapá,
Caaguazú y
Alto Paraná



Aportamos para el sostenimiento de distintas organizaciones civiles

3 hogares de niños y 2 de ancianos

Bomberos voluntarios, parroquias y otras entidades



Incentivamos la cultura

610
alumnos

23
ciudades
con
academias



Canto



Danza



Lenguaje
musical



Guitarra



Fomentamos intensamente el deporte

12.000
personas
beneficiadas

Atuendos,
trofeos,
medallas
y otros
implementos

Escuelas
deportivas,
instituciones
educativas,
federaciones
y clubes



La salud de los socios es nuestra prioridad

170.000
atenciones
médicas
subsidiadas
en 5 años

28.000
subsidiados
por diversos
eventos



Concienciamos con el proyecto “Con las pilas no se juega”



Testimonios. Comunidad educativa de Caaguazú.

Haideé Cáceres. Docente. “Es muy favorable para nuestra comunidad. Es hermoso que los niños tengan hábito de cuidar el ambiente y reciclar basuras”.

Evert Josías Villar López. Alumno. “Una experiencia muy buena y divertida porque con mis amigos traemos pilas de nuestras casas, de la casa de nuestros tíos o vecinos. Invito a todos a cuidar nuestro planeta”.

Luis Esperati. Docente. “Hace 7 años que los alumnos, tras recibir orientaciones sobre manejo, recolectan pilas usadas. COOPEDUC premia a la escuela con bebederos y equipo de sonido. Además, una bicicleta para sortear entre alumnos. En un año llegamos a capturar 23.000 basuras electrónicas”.



**“El cooperativismo
carece de sentido si no
logra transformar
positivamente la vida
de las personas”.**



“En nuestra comunidad las criaturas están mejor alimentadas, gracias a COOPEDUC”.



Sonia Candia Benítez
40 años, ama de casa
Casada, tres hijos



San José Centro,
Caazapá

“Valoro muchísimo la alimentación con soja que nos dan en San José, Caazapá. Tengo un hijo de 17 años, otro de 14 que nació prematuro y con desnutrición severa y una nena de 4 años. Mi marido trabaja en un hospital. Me asocié hace 7 años y utilizo mucho los subsidios médicos. Mi hijo debía tomar leche de soja, pero costaba conseguir y prácticamente vivía internado en el hospital. Ahora, cada vez retiro 5 litros de leche y bagazo para hacer cremas, sopa paraguaya o milanesa. Este proyecto de COOPEDUC mejoró nuestra vida porque mi hijo no se interna más”.



“Mediante COOPEDUC me alimenté bien durante mi último embarazo y mi hija nació muy fuerte”.



Edelira Verón Oroa
44 años, ama de casa
Casada, 3 hijos.



Iturbe,
Guairá.

“Soy socia de la sucursal Iturbe. Después de la crisis azucarera hubo mucha necesidad en este pueblo. Mi hijo de 22 años emigró a la Argentina buscando trabajo. Yo también trabajé en el exterior, 13 años en la Argentina y 4 en España.

Todos los días retiro la leche de soja y un poco de bagazo. Hago queso, crema, albóndigas y empanadas. Estoy muy agradecida con la cooperativa. Toda nuestra comunidad se alimenta bien gracias a este proyecto”.



“Gracias al financiamiento y asistencia técnica de COOPEDUC hoy mi familia tiene para comer”.



Hermógenes Acosta
40 años, agricultor
Casado, tres hijos.



Jerovia 5° línea, Caazapá.

“Mediante COOPEDUC salgo adelante. Me asocié hace 2 años, planto mburucuyá y recibo asistencia técnica. Aprendo mucho y nos organizamos mejor con otros productores. Mi familia me ayuda y aprende técnicas agrícolas adecuadas. Es increíble, hace 20 años trabajo en chacra y jamás sobró dinero, porque sin apoyo técnico hacía cosas sin sentido. Ahora, obtengo 10.000 kilos por año y ya me sobra plata. Hasta pude edificar mi casa. Este año la helada perjudicó mucho, pero la cooperativa nos salvó donándonos plantines para reposición”.



“Lo que más me gusta de COOPEDUC es que asegura el mercado para nuestros productos”.



Luis Zaracho Rojas
42 años, agricultor
Casado, 3 hijos



Rincón Rojas Potrero,
Guairá

“Me asocié hace 18 años. Mi primera moto fue gracias a la cooperativa. Después presté para comprar tierra y cultivar. Era cañicultor y trabajaba en familia. Luego bajó el precio de la caña de azúcar y me atrasé con mis cuotas. Para colmo, la azucarera de mi zona quebró. Era terrible, mi familia ya tenía hambre y me desesperé, pero COOPEDUC estaba presente con un programa de reconversión. Planté poroto y sésamo, nos capacitaban mucho. Y con el mburucuyá tengo muy buena renta porque suelo cosechar 18.000 kilos por año. Cambió la situación y mi familia vive mejor”.



“COOPEDUC me dió la oportunidad de participar en un proyecto de reforestación y además mejoraron mis ingresos”.



José de Jesús Brizueña
45 años, agricultor
Casado, una hija



Colonia Guaraní,
Guairá.

“Hice reforestación cerca de la Cordillera del Ybytyruzú. Me dieron plantines de muy buena calidad. Ahora tengo 6.000 plantas de yerba mate. Aprendí nuevas técnicas y me enseñaron a sembrar abono verde. Tengo gallinas y chanchos, acopio yerba en mi camioncito, traslado peones a las chacras de mi comunidad y hago servicio de cosecha a una yerbatera de la zona. Mi casa y el terreno que sembré también fueron financiados por COOPEDUC”.



“¡Qué importante es COOPEDUC para la vida de las personas!”



Romina Benítez Fernández
23 años, emprendedora
Estudiante de ingeniería industrial



Cerro Guy,
Guairá

“Papá falleció hace 16 años, somos varios hermanos y mamá tuvo que hacerse cargo, vendíamos empanadas y atuendos de ao po’í y crochet bordados en casa. Ella enfermó de un cáncer que derivó en costoso tratamiento. Apenas cubríamos medicamentos. La cooperativa fue nuestro soporte. Hicimos préstamo para el tratamiento, después para que yo instale una confitería y luego para un negocio de decoraciones. También para estudiar. En dos ocasiones accedí a las becas. COOPEDUC es la cooperativa más seria y transparente del país”.



**“Estoy muy feliz con la cooperativa,
y valoro mucho lo que hacen
para cuidar el ambiente”.**



Isidro Bernal Garay
78 años, profesor jubilado
Viudo, 5 hijos



**Villarrica,
Guairá.**

“Soy socio fundador. Recuerdo que en 1971 los docentes estábamos atrapados por los usureros. Entonces nos reunimos y creamos COOPEDUC. Siempre fui cooperativista, formé parte de comités y presidí el de solidaridad. Acudo a las asambleas, opino, pregunto, sugiero cosas para mejorar. Ya accedí a muchos préstamos, para refaccionar mi casa, para que mis hijos estudien y a veces para gastos de salud. Las cooperativas deben atender a las personas y a las comunidades y en ese sentido COOPEDUC sobresale por cuidar el ambiente”.



“COOPEDUC logró que varios productores de mi zona tengan mejor calidad de vida”.



Patricio González Escobar
56 años, productor
Casado, 5 hijos



Costa Alegre,
Guairá.

“Hace 3 años formo parte del proyecto “Cuenca lechera” que COOPEDUC impulsó en Paso Yobai, Guairá. Comencé con una sola vaca, ahora tengo 4 y algunas vaquillas. Gracias a los préstamos pude comprar más vacas, cultivar pasto y hacer ensilado. Trabajamos en familia y mejoramos nuestros ingresos. Aprendí a hacer abono orgánico y fertilizar mi plantación de yerba aumentando su rentabilidad. COOPEDUC también nos financió un tanque de conservación y nos conectó con el mercado. Lo que más pongo en valor es la asistencia técnica”.



“La cooperativa me ayudó en el momento más difícil de la pandemia”.



Carlos Gustavo Alvariza Santos
62 años, emprendedor independiente
Casado, 3 hijos




Villarrica,
Guairá.

“Hace 26 años COOPEDUC me acompaña. Quité préstamos para vivienda, agrícola, pecuario y actualmente uno comercial para mi servicio gastronómico en eventos. Mi rubro fue el más afectado por la pandemia. De 25 empleados solo pude mantener a 2. Ahí noté aún más la importancia de la cooperativa para los emprendedores, porque los bancos cobran mucho más caro. Otra cosa que valoro muchísimo es el servicio de sepelio. Por un aporte ínfimo es tan grande la tranquilidad que nos da, cubriendo los gastos en tan difícil y triste momento”.



**“Aquella semilla sembrada
en 1972 es hoy, tras 49
años, un vigoroso árbol
cuyos frutos impactan
positivamente en la
sociedad”**



Cumplimos 49 años



49
ANIVERSARIO

COOPEDUC
Ltda.
Somos Socios



49
ANIVERSARIO

COOPEDUC
Ltda.
Somos Socios

José Cantero Sienna

Presidente del Banco Central del Paraguay

“Vi muy buenos números de la cooperativa. En los últimos 5 años duplicó su cartera, hacen mucho por la inclusión financiera, estando cerca del micro productor. Estoy muy contento por haberme invitado a disertar en su 49º aniversario. Veo una entidad que se va consolidando, con buena tecnología, gente joven y administración muy comprometida que más allá de las finanzas extiende su brazo solidario a diferentes sectores sociales. Ese es el mejor capital y debemos valorar”.

Declaración de prensa. Programa “TV cooperativa”. NPY





Jorge Corvalán Mendoza

Representante de Paraguay ante el Fondo Monetario Internacional



“Estoy muy feliz por la invitación de la cooperativa para festejar su 49º aniversario. Me llevo la mejor impresión por el gran trabajo profesional que vienen desarrollando y que reditúa en sus socios. Es una situación donde todos ganan, tanto la cooperativa como sus socios y eso es muy positivo para la economía. Estoy muy contento por el trabajo que están realizando”.

Declaración de prensa. Programa “TV cooperativa”. NPY





José Aníbal Insfrán Pelozo

Economista. Experto financiero y en financiamiento climático

“Un gusto estar en la celebración del aniversario de la cooperativa más importante de la región. No es fácil cumplir 49 años, evidentemente sortearon pruebas muy importantes.

Algo hicieron bien en todo este periodo, hoy se les ve fuertes y eso debe ser motivo de orgullo para todos los socios”.

Conferencia “Finanzas sostenibles, cambio climático y las cooperativas en Paraguay”, en el marco del 49º aniversario de COOPEDUC.



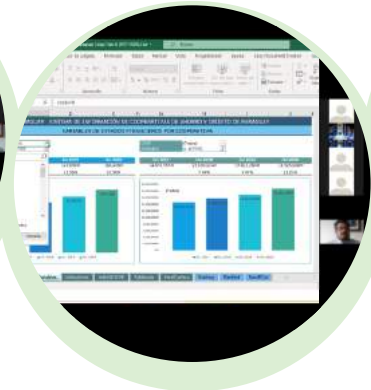
César Izurieta Moreno

Economista. Destacado consultor latinoamericano en finanzas cooperativas



“Me siento parte de esta cooperativa, se han hecho muchas cosas y en el camino que se ha ido trazando hay mucho por delante. COOPEDUC es la novena cooperativa más grande de Paraguay; sin embargo, ya ocupa el cuarto lugar en reservas patrimoniales. Eso no es coincidencia, es una buena gestión del Consejo de Administración”.

Conferencia “Riesgo estratégico y toma de decisiones ante los cambios”, en el marco del 49º aniversario de COOPEDUC.



Repercusiones públicas

Honorable Cámara de Senadores
Congreso Nacional

Intranet | Webmail

Inicio | Premia | Comisiones

Cooperativa presentó experiencia positiva ante crisis económica.

NOTICIAS COMISIONES
11 NOVIEMBRE 2020

Cooperativa presentó experiencia positiva ante crisis económica

La Comisión Bicameral de Economía Social (Cobies), que preside el diputado Edwin Reimer Buhler, presentó en su reunión de la fecha, la exitosa experiencia del proyecto desarrollado por la Cooperativa Multiactiva de Ahorro y Crédito, Consumo, Producción y Servicios (COOPEDUC Ltda.).

abc

DÍA MUNDIAL DE LAS COOPERATIVAS 2021

Apoyo al socio y a la comunidad

"La cooperación es definitivamente la mejor alternativa que tiene el ser humano para hacer frente a cualquier desafío y satisfacer sus múltiples necesidades", declara el gerente general de Coopeduc Limitada, licenciado Adolfo Balbuena Fernández, respecto a que esta pandemia hizo que el espíritu cooperativista se reafirmara.

POR ABC COLOR
03 DE JULIO DE 2021 - 01:00

HOY

27 DE OCTUBRE DE 2020

Proyecto "Ybytyruzú Respira" presentó sus resultados y experiencia en el Guairá

Luego de 41 meses de trabajo, el Proyecto Ybytyruzú Respira, ejecutado por Coopeduc LTDA, con el financiamiento del Fondo de Conservación de Bosques Tropicales y el apoyo de A Todo Pulmón, llegó a su fin.

LA PROMOCIÓN SE DESARROLLA POR TODO OCTUBRE

Incentivan cultura del ahorro y captan nuevos socios

» La entidad facilita el ingreso de nuevos integrantes a su masa societaria, con una campaña que se extiende hasta fin de mes. Además, promueve hábitos financieros saludables.

En víspera del aniversario de COOPEDUC, y para celebrar el mes del ahorro, la entidad facilita y promueve la captación de nuevos socios mediante una promoción que se extiende hasta el 31 de octubre. Por todo el mes, con un aporte inicial de Q. 75.000 las personas interesadas se pueden asociar a la cooperativa, y con una cuota de ahorro con Q. 50.000. Tal medida recordamos el mes del ahorro. No somos, como entidad financiera del subsistema de la calidad de vida, siempre creemos que para mejorar la importancia de este hábito, señaló la licenciada Hilda Cerna, jefa del departamento de servicios financieros de COOPEDUC.

Las vacaciones, el mes de las vacaciones, es un momento que permite enfrentar las interrupciones y los desafíos. Igualmente, facilita el acceso a una red de ahorro, a créditos, a subsidios médicos, al uso de la biblioteca, entre otros beneficios.

El primer punto de la cooperativa, el ahorro, se realiza a través de los depósitos inmediatos, como el ahorro a crédito, a subsidios médicos, al uso de la biblioteca, entre otros beneficios.

Hasta el 31 de octubre se extiende la promoción.

Ciclo de charlas educativas

Se continúa con el ciclo de charlas educativas que se desarrollan todos los sábados, desde las 8:00 horas en la biblioteca "Cano Savane" de la COOPEDUC. Las charlas son organizadas por el Comité de Educación de la entidad. Estas charlas a las personas que ya están asociadas, como también a las que todavía no forman parte. El objetivo es que conozcan los derechos y obligaciones como socios de la cooperativa, explicó.

75.000 personas es el monto que debe pagar el interesado. Q. 50.000 es destinado a por cuota de ahorro.

4.500 planes ya fueron entregados.

La entidad contó con el apoyo de otras organizaciones.

Las heladas destruyeron las parcelas de los productores.

Plan de acción para rescatar a productores de mburucuyá

Durante los últimos meses 26 productores asociados de Desarrollo Rural de COOPEDUC desarrollaron un plan de acción para apoyar a los productores de mburucuyá, cuyos cultivos fueron afectados por el ciclo de heladas. En un mes se entregaron 4.500 planes a 22 productores. Se tiene previsto completar la entrega a finales de octubre. Para el desarrollo de este plan de acción, COOPEDUC, con el apoyo de la DGRV Paraguaya, entregará a los productores que están afectados por la helada, los rubros para la producción de los planes. Igualmente, la DGRV indicará a la agricultura, la cooperativa que se debe entregar según el plan de distribución y entrega de mburucuyá. En este sentido, la entidad acompaña y orienta a los agricultores que son productores de mburucuyá en el departamento de Itapúa y Caazapa, los helados ocasionaron daños significativos a la agricultura.

9.000 planes de mburucuyá se entregaron a los productores de Caazapa y Caazapa.

abc

EMPRESARIALES

COOPEDUC celebra sus 49 años de credibilidad y confiabilidad

A sus 49 años, la Cooperativa Multiactiva de Ahorro y Crédito, Consumo, Producción y Servicios (COOPEDUC Ltda.) se encuentra muy sólida como institución. "Con un crecimiento razonable, con niveles de solvencia y rentabilidad intactos", asegura el Lic. Adolfo Balbuena Fernández, gerente general.

POR ABC COLOR
06 DE NOVIEMBRE DE 2021 - 10:39

Una institución más sólida como COOPEDUC Ltda. con la credibilidad de ABC Digital

1,390,341 Me gusta de la ...



- **Idea y redacción:** Directivos - Gerencias - COOPEDUC Ltda.
- **Diseño y diagramación:** Área de Marketing - COOPEDUC Ltda.
- **Fotografías:** Archivo fotográfico - COOPEDUC Ltda.

Se autoriza reproducción y divulgación por cualquier medio, siempre que se aclare la fuente.

www.coopeduc.com.py



2021

www.coopeduc.com.py

**Casa Central
Villarrica, Guairá**
Mcal. Estigarribia N° 702 y Humaitá
(0541) 42521 / 41729 / 43626

Colonia Independencia
Mcal. López e/ Saavedra e Yrendague
Tel: (0548) 265 620

Caazapá
Padre Adolfo Zaracho e/ Cnel. Bogado y Luis A. de Herrera
Tel: (0542) 232 676 / 232 098

Mauricio J. Troche
Juan Ramón Chávez e/ Cnel. Oviedo y Virgilio R. Legal
Tel: (0550) 20194

Tebicuary
Av. Antonio Bosch entre 27 de noviembre y Tacuare'e
Tel: (0553) 254 464

Iturbe
Buenos Aires e/ Asunción y Yegros
Tel: (0546) 256 586 / 256 622

San Juan Nepomuceno
Gral. Bernardino Caballero esq. Humaitá
Tel: (0544) 320 625

Yataity
Cnel. Bogado e/ Pa'í Hadra y Mcal. Estigarribia
Tel: (0549) 20070

Paso Yobái
Avda. Nuestra Señora de la Asunción y José Dolores Resquín
Tel: (0552) 252 354

Juan León Mallorquín
Ka'arendy esq. Hermano Mainrado
Tel: (0675) 265 777

Caaguazú
Manuel A. Godoy esq. Boquerón
Tel: (0522) 40733

Ciudad del Este
Avda. San José N° 376, Km 7 – Barrio Ciudad Nueva
Tel: (061) 576 712

Coronel Oviedo
1 de Marzo y Guairá
Tel: (0521) 200 077

www.coopeduc.com.py